

# მგზავრა

3 - 10 დეკემბერი 2001. ტაშის რედაქციით

№ 4 ფასი 70 თეთრი

## აბნუსა:

ახლო უტურად  
ყველაფერი  
მუხრებზე



ცინიდან  
საქსაღვლოდ  
ათასზე მეტ  
პატიმარს  
გაუშვებენ



ბენილუნი პრისონი  
შეერთი ბარდნივბაღა



ბილ მიულერის  
სტრუქტურისეული  
ტრაგედია



## სოფო ჭყონია

ბოდელეგს  
უცხოეთში  
აბზავნის

## ქეთი

## ფარმასუვილი:

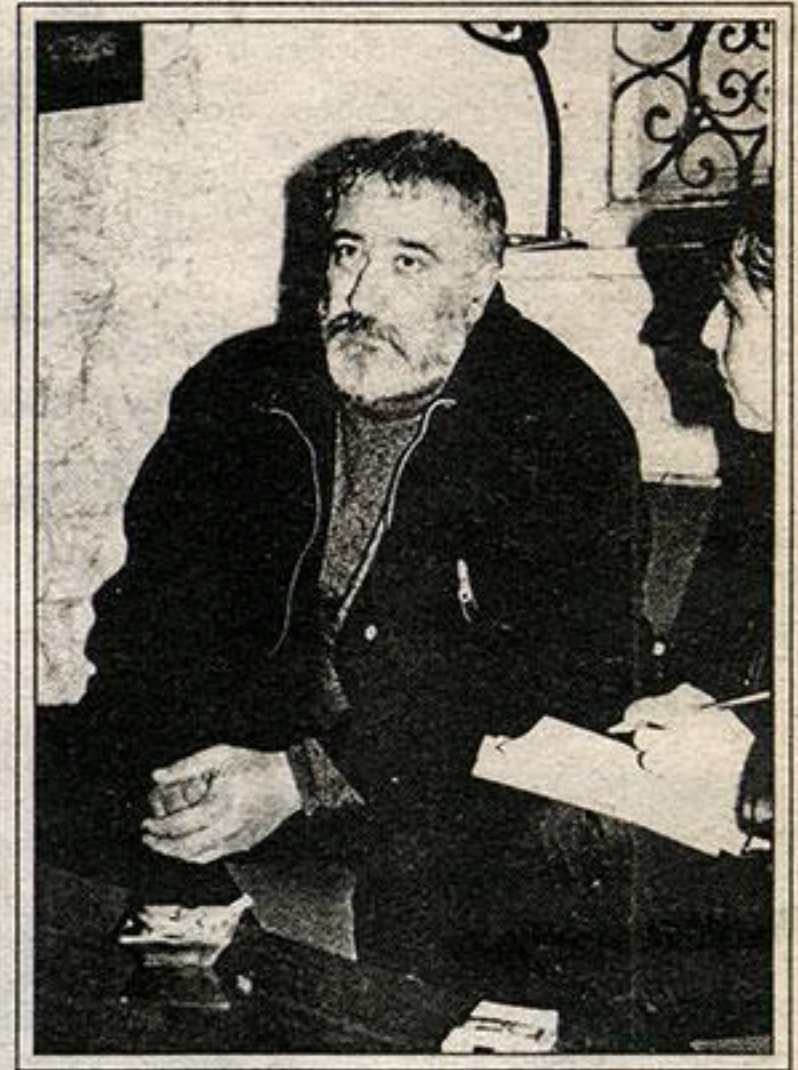
უეყვარებული  
რომს მყავდეს,  
ამაზე ბაზეთებში  
ს/ ვილას/ სკოლი



# მეჩაბ აბჩაშიშვილს შერევის შაჰურსაშვი ქურავი დაბაღა

16 ნოემბერს გვერეა „მინდენში“, ნომელოტ თბილისის ძველ ყბანში მინდენის ქუჩაზე მდებარეობს, მხეტვან მერაბ აბრამიშვილის ზერსონჯიური გამოფენა გაიხსნა.

მერაბ აბრამიშვილი დაიბადა 1957 წლის 16 მარტს. 47-ე სკოლის დამთავრების შემდეგ სწავლობდა თბილისის სახელმწიფო სამხატვრო აკადემიაში, გრეფიკის ფაკულტეტზე. ყვეს მუჟაღე - ტიტინო ტერტვადე და სამი შვილი: გურამი, ჯევენი და ქეთევენი. მისი საყვანრეული ფერის მიწისფერი, თუძტა მიწაზე მყანრე არ ჯგას, - ის მყადამი ძიებამი.



## ქათი ყანრელი

- რას განიცდით, როცა თქვენი გამოფენა იხსნება?

- ყოველი ახალი გამოფენა ახალი სიხარული და დიდი პასუხისმგებლობაა. აკადემიის დამთავრებისთანავე სხვადასხვა ჯგუფურ გამოფენებში ვიღებდი მონაწილეობას, მაგრამ ეს

მხოლოდ მეორე პერსონალური გამოფენაა. პირველი 1994 წელს მოენყო გაღერეა „ორიენტში“. მიმაჩნია, რომ პერსონალური გამოფენა მხატვრის მუშაობის თავისებური ანგარიშია და ეს მუშაობის გარკვეულ ეტაპს საჭიროებს.

- აქ ყველა ექსპონირებული ნამუშევარი ახალია?

- არა, არის ძველი ნამუშევრებით, თუმცა ისინი პირველ პერსონალურზე არ გამომიტანია.

- ადრე სახელოსნო მგონი მხატვრის სახლში გქონდათ, ესლა სად მუშაობთ?

- მხატვრის სახლთან ერთად დაინვა ჩემი სახელოსნოც და ჩემი 16 ნამუშევარი. სულ 16 იყო, მაგრამ დიდი ფორმატი. მის სანაცლოდ მხატვართა კავშირმა ახალი სახელოსნო მომცა. ასე, რომ მუშაობის და სურათების შენახვის საშუალება ნამდვილად მაქვს.

- თქვენი ნამუშევრები უმეტესად რელიგიურ თემაზეა. რამდენად რელიგიური ხართ?

- ალბათ ორიგინალური არ

ვიქნები, თუ ვიტყვი, რომ ვარ რელიგიური, მაგრამ ეკლესიურად არ ვცხოვრობ. ფრესკის სიყვარული მამაჩემის დამსახურებაა, მისი წყალობით, ბავშვობიდან გავეცანი საქართველოს ოქროს ფონდს, ხატწერას,

„ხატყურა“ არსიღეს მიყეითება, შეიძლება ჩემი რომელომე ნამუშევარი არ არის ყარვი, მაგრამ არა იმიტომ, რომ „ხატყურა“, უნრსლოდ არ გამოვიდა



ნატურმორტი

დაყვავდი ექსპედიციებში.

ჩემი ფერწერა, შეიძლება ითქვას, ხატწერის გადამღერებაა, მე მომწონს სიბრტყეზე აზროვნება, ამის საშუალებას ფირფიცარი მაძლევს. ფირფიცარს ვაკრავ ცარციტ დაგრუნტულ მარლას და შემდეგ ტემპერათი ვხატავ.

- რელიგიურ თემაზე ხატვის კურთხევა თუ გაქვთ?

- რატომღაც, მაგაზე არ მიფიქრია.

- ეკლესიის მოხატვა, რომ შემოგთავაზონ გაგიხარდებათ?

მზერა №4 • 3.12.2001

◀ - ათი წლის წინ მქონდა სურვილი ეკლესია მომეხატა, მაგრამ ეხლა რომ შემოგთავაზონ, უარს ვიტყვი. ასეთ საქმეს სხვანაირი მომზადება სჭირდება, სხვანაირი ცხოვრების წესი.

- პორტრეტზე არ მუშაობთ?  
- პორტრეტებიც არც მაქვს, ოღონდ ადრინდელი, როცა ზეთში ვმუშაობდი.

- დაკვეთებს თუ იღებთ?  
- დამკვეთები არც მაქვს, ისე ლენინს ვერ დავხატავ თორემ, რაც ჩემს თემატიკას შეეფერება-დიდი სიამოვნებით.

„ხალტურა“ არასოდეს არ მიკეთებია. შეიძლება ჩემი რომელიმე ნამუშევარი არ არის კარგი, მაგრამ არა იმიტომ, რომ „ხალტურაა“, უბრალოდ, არ ამოვიდა.

- დიდ დრო გჭირდებათ ნახატის დასამთავრებლად?

- სწრაფად ვმუშაობს, ყველაზე შრომატევადი ნამუშევრებით კი თვენახევარში დავხატე, ალბათ იმიტომ, რომ ფერთა თეორიებით თავს არ

ვიტყვ. ეს ყველაფერი თავისით გამოდით.

- მონაფეები თუ გყავთ?  
- მონაფეები არ მყავს. მასწავლებლობისათვის მარტო ხატვის ცოდნა არ კმარა, საჭიროა კიდევ რაღაც, რაც მე არ მაქვს.

- ვინ იყო თქვენი პედაგოგი და თუ მიგაჩნიათ, რომ გარკვეულად თქვენს ნამუშევრებში ჩანს მისი გავლენა?

- აკადემიაში ჩაბარებამდე და შემდეგაც ინტენსიურად ვმეცადინეობდი მხატვარ შურა ბანძელაძესთან. ამდენად, ის ჩემი



თემაზე შესრულებული ნახატები „ასკილი“, „გვიმრა“, „ნარშავა“, „მზესუმზირა“ და მხოლოდ ერთი ორიგინალურად შესრულებული პეიზაჟი „პარიზი“.

ყვაილები ძალიან მიყვარს, სახელოსნოში ორმოცდაათამდე ქოთნის ბვაილი მაქვს

და ვუვლი, პეიზაჟებს კი ნაკლებათ ვხატავ. უბრალოდ ქ.პარიზმა ჩემზე დიდი გავლენა მოახდინა. ის ენით ნალოკი ქალაქია, ამითმოვიხიბლე.

- საცხოვრებლად თუ ნახვიდოდით პარიზში?

- ცხოვრებით სხვაგან ვერსად წავალ, თუნდაც ქართული მენტალიტეტიდან გამომდინარე, თუმცა ბევრ საკითხში ვიზიარებ ცხოვრების იქაურ წესს.

- ბევრს მოგზაურობთ?

- ადრე ბევრს ვმოგზაურობდი. მეგობრებთან ერთად საქართველოს ყველა კუთხე-კუნჭული მოვლილი მაქვს.

- რას აფასებთ ადამიანში?

- ხშირად ვფიქრობ, რომ არ შეიძლება ადამიანების დაყოფა კარგებად და ცუდება, თუნდაც იმიტომ, რომ არავინ იცის, რა არის კარგი და რა ცუდი. მგელი არ გვიყვარს, რადგან ცხვარს ჭამს, მაგრამ თავისთავად მგელი ცუდი არ არის და ბუნებაში თავი ადგილი აქვს.

- როგორ ფიქრობთ იღბლიანი ხართ?

- მე სიცოცხლე ძალიან მიყვარს. იმდენად იღბლიანი ვარ, თუნდაც იმიტომ, რომ გავჩნდი.

**ხშირად ვფიქრობ, რომ არ შეიძლება ადამიანების დაყოფა კარგებად და ცუდება, იმეტი იმიტომ, რომ არავინ იცის რა არის კარგი და რა ცუდი.**

სამწავლებელია; ძირითადად კი გამოვდივარ ქართული ფრესკული მხატვრობიდან, ეს არის რაც მიზიდავს, ნამუშევრებით ჩანს.

გარდა ამისა გატაცებული ვარ აღმოსავლური, კერძოდ სპარსული მინიატურებით. ამის გამოძახილია „აბრეშუმის გზა“, „შაჰ-აბასი“.

- თქვენს ნამუშევრებში მრავლადაა ანიმაციური ნახატები.

- ცხოველები ძალიან მიყვარს, ნამუშევრებში წარმოდგენილი ცხოველები ჩემი ბავშვობის მეგობრების არიან.

- ადრე თქვენ გრაფიკაში მუშაობდით?

- აკადემიაში გრაფიკით ფაკულტეტი დავამთავრე, თუმცა ეს ჩემი სურვილით არ მომხდარა. ვაბარებდი ფერწერაზე, მაგრამ ქულები დამაკლდა. მე ვფიქრობ, რომ გრაფიკი ბევრ რამეში დამეხმარა.

გამოლენაზე მრავლად არის ყვაილების

